



NUESTRO

BARRIO

BOLETIN INFORMATIVO DE LA ASOCIACION DE VECINOS DE CARABANCHEL ALTO
C/ Piña, 15 Bajo - 28044 MADRID - N.º 54 NUEVA ETAPA (JUNIO 2009) USO INTERNO
Teléfono y Fax: 91 508 95 62 - carabanchelalto@aavvmadrid.org - www.carabanchelalto.org

FIESTAS

de
Carabanchel
Alto

2009



del 25 al 29 de junio



Moisés Ruano homenajeado

Moisés Ruano, que además de profesor, escritor, cantautor, pintor y escultor (hizo el mural de la estación de metro Carabanchel Alto) participó en las luchas vecinales del barrio, ha sido distinguido merecidamente con la medalla de Alfonso X el Sabio. Le damos nuestra más calurosa enhorabuena.

Reproducimos aquí el pregón que nos ofreció en las fiestas del barrio del año pasado.

PREGÓN FIESTAS CARABANCHELALTO (26-Junio-2008)

¡De Carabanchel, vecinos!
¡De Carabanchel, vecinas!
Que las fiestas de San Pedro
están cerca y se avecinan
unos días de jolgorio,
de bienestar y alegría.
¡Vivan las fiestas, vecinos!
¡Vivan las fiestas, vecinas!

Subido en este tablado
y dando pulso a la rima,
quisiera que mis palabras
fueran llanas y sencillas,
fueran de recuerdo ahora,
fueran mañana justicia
de las luchas vecinales,
de las luchas compartidas,
de los momentos oscuros,
de las idas y venidas
para que el poder se entere
de que hay gentes que aún respiran.

Da las gracias el coplero
a toda la concurrencia,
a los amigos de siempre,
a todos los que quisieran
que este barrio fuera el barrio
que la utopía conserva.
Vienen de los Pajarones,
de arriba, de las cocheras,
de Alfredo Aleix, de la plaza,
de los PAUS, de las Piqueñas.
Bajan y suben contentos,
suben y bajan, y llegan,
para gritar todos juntos
¡Vivan, siempre, nuestras fiestas!
Repetir con el coplero
¡Vivan, siempre, nuestras fiestas!

Pinceladas, ¡Pregonero!
Pinceladas, ¿dónde estamos?
Tierra que ahora nos alberga,
tierra que ahora pisamos,
tierra que dejó en nosotros
sangre mora y de romanos.
Pueblo de pueblos en pueblo,
esclavos, gleba, lacayos,
sitio real de noblezas
en los siglos que pasaron.
Carabanchel, tú te vestes
de conventos y palacios
y el pueblo sigue en ser pueblo,
pueblo de trabajo en mano.

Labradores, campesinos,
alarifes, artesanos,
panaderos y lecheros,
los aguadores de carro.
Lavanderas, portilleras,
pícaras de cuello alto,
amanuenses, cortadores,
trabajadores del barro,
pueblo en pueblo por ser pueblo
bajo el yugo trabajando.

Son tiempos estos de hoy
que fueron tiempos antaño
y que el coplero recuerda
en versos ya publicados:
“Los vecinos de este barrio
llamado Carabanchel
estamos acojonados
y no sabemos por qué.
Sube el pan, sube la leche,
sube el transporte también

se congelan los salarios
y no sabemos por qué”.
Nos engañan los políticos
con palabras al revés:
desaceleración unos,
crisis profunda el PP,
pero el dinero se marcha
y no sabemos por qué.

¡Alto, alto, alto, alto!
Que así va Carabanchel,
desde que te conocimos
quien te ha visto y quien te ve.
Calles que no se pisaban,
tanto barro por doquier,
problemas y más problemas
que había que resolver.
Asociación de Vecinos
años y años de pie
del pan vendido en la mano
a la llegada del tren,
del parquímetro mal puesto
a su limpieza después,
de la integración de extraños
metidos en nuestra piel,
a la convivencia sana
con este, ese y aquel
¡Vecinos! Nunca perdamos
el dolor que nos rodea.
¡Vecinas! Que el mundo es grande
y supera nuestras fiestas.
Ser solidarios con todos
es algo que no se lleva
pero, aquí lo fuimos siempre

y proclamo su grandeza.
Que mirarnos al ombligo
nos empequeñece y resta
fuerzas al esfuerzo, fuerte,
que luego nos alimenta.
Que la libertad se abra
que la paz venza a la guerra
que el pan de cada mañana
colme las bocas hambrientas,
que seamos todos uno
sobre la faz de la tierra.

Celebremos este evento
en compañía y armonía,
que se diviertan los niños,
que se diviertan las niñas,
que los mayores disfruten
del tiempo que no termina
que los maduros escuchen
a los jóvenes que gritan.
Que suenen ya los cohetes
que se sirva la sangría
que el parque se llene entero
de juegos y algarabías
que no olvidemos ahora
lo que hoy se reivindica:
el hospital en la cárcel,
algún buen centro de día,
aulas universitarias,
y lugares de acogida,
menos especulaciones,
ni pisos de gentes ricas.

Que se oiga la voz del pueblo
y que siempre muy unidas
las decisiones las tomen
los que viven y respiran
aires carabancheleros
por calles, por avenidas,
por la libertad luchada,
por la libertad vivida.

Y va cayendo la noche
como una dama de risas
y el pregonero contento
marca pues la despedida.
¡De Carabanchel, vecinos!
¡De Carabanchel, vecinas!
¡Vivan las fiestas del barrio!
¡Que vivan siempre! ¡Que vivan!



sumario

Editorial.....	3
Despilfarro municipal.....	4
Fiesta de la bicicleta.....	7
Ampliación del Búho.....	8
Parada del Cercanías	9
Parquímetros.....	11
Breves.....	12
Programa de fiestas.....	14 y 15
Salada salubridad.....	17
Controles y redadas racistas.....	18 y 19
El barrio en la prensa.....	20 y 21
Acta de la asamblea general.....	23
Terrenos de la cárcel.....	24
Los equipamientos del Plan E.....	25
Atención primaria de salud.....	26
Fiesta del Árbol.....	27

editorial

LLEGA EL VERANO A CARABANCHEL ALTO...

¡¡Llega el veranito!! Y con el veranito el calor, que nos hace soltar nuestros abrigos, para salir con mas ganas de nuestras casas y disfrutar del fresco de nuestro maravilloso parque. También con el veranito, llegan las Fiestas de Carabanchel Alto 2009.

Se acaba el curso, un curso lleno de proyectos, luchas y reivindicaciones como pueden ser: la defensa de la sanidad pública, la defensa de la cúpula de la cárcel como espacio dedicado a la memoria y a la honra de aquellos y aquellas que murieron defendiendo la libertad, el tercer aniversario de la lucha de los parquímetros, la lucha por una descontaminación saludable de los terrenos de la EMT...

Como todos los años, acabamos el curso celebrándolo en las fiestas de nuestro barrio, pese a que la Junta Municipal, en un intento de robarnos también nuestro espacio de encuentro y de festejo, ha usado la supuesta crisis para recortarnos el ya escaso presupuesto. Tanto la Asociación de Vecinos, como la Plataforma de Jóvenes de Karabanchel Alto junto con otros colectivos, haciendo mas esfuerzo que nunca, apostamos porque estas fiestas sean inolvidables. Sabemos que las Fiestas de Carabanchel Alto son algo nuestro, algo de todos los vecinos y vecinas de todas las edades y procedencias; son nuestro propio espacio de convivencia y diversión, por lo que tenemos claro que debemos seguir luchando por ellas. Por eso, este año, con mas razón, os invitamos a acudir a las fiestas y participar en las diferentes actividades organizadas.

Desde la Asociación de Vecinos, deseamos a todos los vecinos, comerciantes y colectivos que trabajan por un barrio mejor y mas humanizado:

Feliz verano y nos vemos a la vuelta, con aún más ganas de hacerlo realidad, si cabe.

Felices Fiestas de Carabanchel Alto 2009.

La Junta Directiva.

HAZTE SOCIA / HAZTE SOCIO

Por sólo **12 euros** al año, y con tu apoyo, el barrio seguirá mejorando.

CUPÓN DE INSCRIPCIÓN

Nombre: _____

Apellidos: _____

Domicilio: _____

Localidad: _____ CP: _____

Teléfono: _____

Correo-e: _____

Temas de interés: _____

Cuenta bancaria:

--	--	--	--	--	--	--	--	--	--	--	--	--	--	--	--	--	--	--	--

Firma: _____

Fecha: ____ de ____ de 200__

Tus datos personales sólo se utilizarán para enviarte información desde la Asociación, en ningún caso serán cedidos a terceros.

Envíanos este cupón por fax (91 508 95 62) o por correo postal (Piña 15, 28044 Madrid). También puedes traerlo personalmente a la Asociación o depositarlo en el buzón de la puerta.

¿Ya eres socio?

¡Consigue que otro vecino se asocie!

**Junta Directiva de la
Asociación de Vecinos de Carabanchel Alto
Plataforma PAU de Carabanchel**

Depósito Legal: M-12642-1992

Más deuda, más impuestos, pero no mejores servicios

Los vecinos de Madrid tenemos que pagar 864.000 euros al día hasta 2040 por la remodelación de la M-30.

Según un informe de la Comisión de Vigilancia y Seguimiento de la Gestión Integral de la M-30, el coste final de esta vía será de 10.400 millones de euros, desmintiendo, de esta forma, las informaciones interesadas que al respecto han venido proporcionando desde el Ayuntamiento de Madrid ya que nunca han admitido un coste superior a los 4.800 millones de euros.

La agencia de calificación financiera Standard and Poor's ya ha rebajado de "estable" a "negativa" la solvencia financiera del Ayuntamiento a causa de la ampliación de la M-30. La crisis general ha destapado con mayor antelación la verdadera dimensión del disparate económico que supone esta obra y las gravísimas hipotecas con las que nos tendremos que enfrentar durante los próximos 35 años.

El destino de la deuda

La deuda municipal de la ciudad de Madrid alcanzará en 2009 los 7.300 millones de euros, según los presupuestos previstos por el Ayuntamiento. Esa cifra supone el 25% de la deuda global de todos los ayuntamientos españoles, claramente desproporcionada cuando la población de Madrid no llega al 7% de la población nacional. Pero lo más grave de la deuda es en qué ha gastado. Básicamente en grandes obras especulativas y en grandes infraestructuras que fomentan el transporte privado. El problema es que esa deuda no se ha inflado para crear una red sólida de equipamientos y programas sociales que sería un colchón en época de crisis para "los que menos recursos tienen". La deuda se ha originado en grandes proyectos de carácter eminentemente especulativo cuyos principales beneficiarios han sido las grandes constructoras y la banca, pero no los vecinos de Madrid.

A pesar de que la deuda se intenta disfrazar y ocultar traspasándola a los organismos y empresas autónomas municipales, como la EMT, incrementa su peso sobre el presupuesto reduciendo drásticamente las posibilidades de inversión y gasto.

Así, las inversiones en el presupuesto municipal de 2009 se reducen un 27% (250 mill. menos que en 2008), con el agravante de que mientras las inversiones en equipamientos básicos descienden un 50% y representan menos de la sexta parte que en 2006), se aumentan los gastos suntuosos, como el arreglo del Palacio de la Cibeles, o no prioritarios, como la candidatura para los Juegos Olímpicos, todo para mayor gloria del Sr. Alcalde.

Pago de Intereses por la Deuda del Ayuntamiento de Madrid

	Diarios	Totales
2004	201.191 euros	73,2 mill. de euros
2008	747.510 euros	272,8 mill. de euros
2009	893.963 euros	326,3 mill. de euros

Inversión del Ayuntamiento de Madrid en Equipamientos

En millones de euros %

2006	511	
2007	219	-57,1%
2008	159	-29,7%
2009	79	-50,3%

La inversión del Ayuntamiento de Madrid va a aumentar en 554 millones de euros gracias al Fondo Estatal de Inversión Local pero, una vez más, la mayor parte no va a ir destinada a equipamientos sociales sino a grandes obras y reformas urbanísticas que no son prioritarias ni van a generar empleo estable.

El Consistorio ha dado prioridad a la Operación Río, a las reformas de Recoletos, Serrano y múltiples calles del centro en un alarde, ya muy conocido, de levantar y volver a poner las aceras. Tampoco se va a aprovechar esta inyección de dinero para descentralizar la gestión pues las Juntas de Distrito van a ejecutar una parte ínfima de las obras previstas en este Plan. En torno al 5%.



VECINO OPINA
LA ASOCIACIÓN ES DE TODOS



Más impuestos

La otra consecuencia del incremento de la deuda es el aumento de los impuestos a la mayoría de los vecinos de la capital. Pagaremos 365 millones de euros más. Cada vecino pagará una media de 130 euros más que en 2008. Solo la nueva tasa de basuras supondrá 168,3 millones de euros de nuevos ingresos para el Ayuntamiento, siempre según su previsión. Este nuevo impuesto es progresivo según el valor catastral de las viviendas, hasta las valoradas en 150.000 euros. A partir de esa cantidad se acaba la progresividad, paga igual una vivienda de ese valor que una de un millón de euros.

La "contribución", el IBI, ha subido una media del 15%, que hay que sumar al 130% que ya subió los últimos años.

La recaudación de las Tasas se incrementa un 30%. Por ejemplo, la grúa un 30%; el precio de las multas ha subido un 53,7% (se pretende recaudar un 114,7% más que hace dos años).

Tal afán recaudatorio solo es comprensible si se tiene en cuenta que Gallardón ha dejado vacías las arcas municipales.

Pero mientras se castiga a los trabajadores a las empresas no se les exige lo mismo. Las empresas se ven gratificadas con una reducción de 116 mill. de euros en la tributación municipal.

Se bonificará el 25% del IAE a las empresas con pérdidas.

Más impuestos con peores servicios

El incremento del gasto, a través de una mayor deuda y el aumento de los impuestos, no se ha destinado al aumento y mejora de los servicios públicos que debería corresponderse con el crecimiento de la población. Por el contrario, la tendencia municipal, en connivencia con la regional, es a recortar derechos y deteriorar la calidad de los servicios.

Algunos ejemplos pueden ser la eliminación del servicio de mediación intercultural, el retroceso en las condiciones de las escuelas infantiles, tanto laborales para sus trabajadores como educativas para los niños, la amenaza de recortes drásticos en los servicios de salud mental en los centros de salud municipales, o los constantes retrasos y averías en el Metro por falta de inversión adecuada en el mantenimiento de un servicio vital para la ciudad.

Esta política municipal que hace recaer sobre los trabajadores el peso de una deuda de la que, además, no son sus principales beneficiarios, sólo puede tener una respuesta por parte del movimiento vecinal: la denuncia constante y descarnada. No se puede aceptar que los barrios languidezcan mientras se saca brillo, con nuestro dinero, a las zonas ricas y a unas instituciones cada vez más alejadas de las necesidades reales de la mayoría de la población. Es necesario preparar y organizar la lucha contra la política del alcalde y el PP aglutinando a todo el movimiento vecinal, y vinculado con el movimiento obrero, en torno a un programa que dé absoluta prioridad al gasto social. Es hora de acabar con el subdesarrollo social y el centralismo destructivo que padece nuestra ciudad.

Solo a través de nuestra organización y la movilización podremos cambiar el rumbo de una institución cuyo principal objetivo es despejar el camino a las grandes empresas para que campen a sus anchas. El futuro de los barrios madrileños depende de que los vecinos, los trabajadores y trabajadoras, seamos capaces de defenderlos poniendo en marcha un movimiento de base democrático que aglutine la fuerza necesaria para hacer de nuestra ciudad un lugar habitable, verdaderamente democrático y en el que sean respetados escrupulosamente todos los derechos democráticos, sociales y laborales.

HERBOLARIO - CLÍNICA FÉLIX

Mercedes Rodriguez, 1º Bajo E
Telf.91 508 63 69

- * RECUPERACIONES FUNCIONALES
- * MASAJE DEPORTIVO
- * QUIROMASAJE
- * ARTRITIS ARTROSIS
- * LINFÁTICO
- * ACUPUNTURA

- * PRACTICANTE - ATS
- * CONSULTA DIARIA IGUALATORIO
- * ANALÍTICA BASICA
- * TRATAMIENTOS NATURALES



C. D. EMPERATRIZ

ACTIVIDADES

KÁRATE (Infantil y Adultos)
AEROBIC (Infantil y Adultos)
CULTURISMO - PESAS
FITNES
PREPARACIÓN FÍSICA
FULL CONTACT
KICK BOXING
KENPO

AQUAGIM
AQUAEROBIC
PISCINA CLIMATIZADA
CURSILLOS DE NATACIÓN
NATACIÓN LIBRE
MATRONATACIÓN
CURSOS DE BUCEO
CURSILLOS DE VERANO
SAUNA GRATIS PARA SOCIOS

Abierto todo el año

Avda. de Carabanchel Alto, 16 - Telfs. 91 508 11 57 - 91 508 55 59



Mafesin

Correduría de Seguros, S.I.

- AUTOMÓVILES
- PENSIONES
- COMERCIO
- HOGAR
- VIDA
- SALUD
- COMUNIDADES
- ACCIDENTES
- ETC.

Alfredo Aleix, 5 - 28044 MADRID - Tel. 91 508 14 87 - Fax: 91 508 11 21



- CONSULTAS
- VACUNACIONES
- CIRUGÍA
- ANÁLISIS
- RAYOS X
- PELUQUERIA
- BAÑOS
- ALIMENTACIÓN
- ACCESORIOS
- VISITAS A DOMICILIO

Parque Eugenia de Montijo, 42
Tif. 91 466 29 96 - 91 525 16 94
28047 MADRID

FIESTA DE LA BICICLETA EN CARABANCHEL ALTO

Cada año nos juntamos más ciclistas

Quería felicitar a los vecinos que han participado el pasado Domingo 24 de Mayo, de alguna forma en esta **IV Fiesta de la Bicicleta**, acto que me llena de orgullo al ver que la participación va aumentando año tras año (han calculado que alrededor de 200 personas), por un lado, la alegría de pequeños y grandes que han participado en esta fiesta, y por otro, que la gente se anima por el deporte, disfrutando de las calle de nuestro barrio en bicicleta, con más vecinos.

Brevemente deseo manifestar el desprecio continuada a la que somos sometidos por nuestro Concejal de Distrito. Me parece lamentable, que una persona anteponga el carácter POLITICO antes que la SEGURIDAD DE LAS PERSONAS. Sólo puedo resumirlo como IMPRESENTABLE, que por sistema, busque el castigo a la Asociación de Vecinos, sin importarle el vacío en la protección de la seguridad de los participantes, retirando en el ultimo momento el apoyo de la Policía Municipal, cuando estos ya habían

visto "in situ" con nosotros el recorrido, dándolo por bueno. Agradezco de todas formas a la Policía Municipal, que deseaban por su parte, darnos su apoyo.

Por suerte, y gracias al apoyo desinteresado de los mismos vecinos que han participado, un año más ha llegado a buen puerto la Fiesta de la Bicicleta, superando cada año las expectativas.

Personalmente, me disculpo si algún participante en un momento dado, ha quedado descolgado del grupo, al verme desbordado en alguna ocasión, todo servirá para que la próxima vez salga mejor.

GRACIAS A LOS PARTICIPANTES y nos vemos el Próximo año.

PACO.



Por fin llegan los autobuses nocturnos al PAU

Cinco años después de que lo hicieran los vecinos, por fin llegan los búhos al Ensanche de Carabanchel. Cinco años en los que estos vecinos se han visto en un grave problema para desplazarse desde/hasta sus domicilios de noche, dado que no existía ningún servicio de transporte público que funcionara durante la madrugada. Por fin, desde el 18 de mayo, los búhos se prolongan al PAU a través de la ampliación de las líneas N-16 y N-17, que detallamos a continuación:

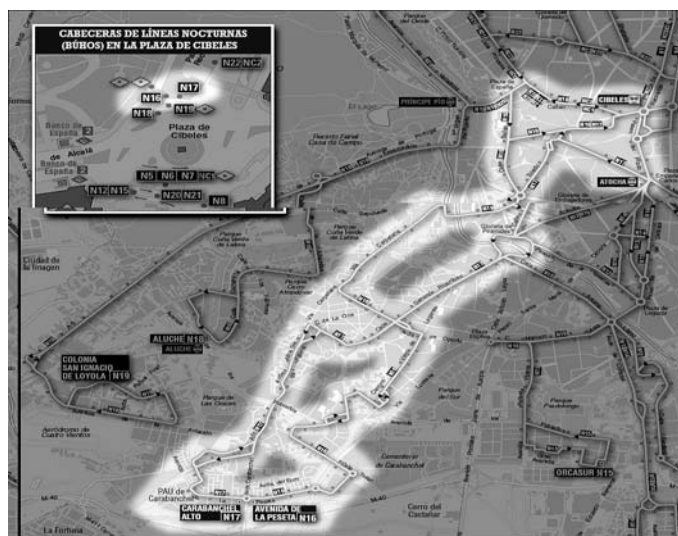
Línea N16: Pasa a denominarse 'Cibeles - Avenida de la Peseta' y prolonga su recorrido actual hasta el Ensanche de Carabanchel a través de la calle Aguacate, la calle Calderilla y la avenida de la Peseta (hasta su confluencia con avenida de Carabanchel Alto). El recorrido se amplía en 6 kilómetros e incorpora 15 nuevas paradas y 3 coches más.

Línea N17: Prolonga su recorrido actual hasta el Ensanche de Carabanchel a través de la calle Casatejada, la calle Jacobeo, la calle Pinar de San José y la avenida de la Peseta (hasta su confluencia con avenida de Carabanchel Alto). El recorrido se amplía en 2,6 kilómetros e incorpora 8 paradas nuevas y 3 coches más.

En el plano que acompaña a este texto se detallan los recorridos y paradas de ambas líneas, así como la ubicación de las cabeceras en Cibeles.

Los que no llegan, ni a nuestro barrio ni a ningún otro, son las ampliaciones del servicio 'Buhometro'. Recordemos que éste es el nombre del servicio sustitutivo de la red de Metro que, los fines de semana durante el horario, es prestado en superficie mediante autobuses (aunque los autobuses son de la EMT, los recorridos y horarios son responsabilidad de la compañía metropolitana).

Tras la última ampliación de la red de Metro en más de 90 kilómetros, la red Buhometro se ha quedado anclada en la anterior legislatura y sigue esperando su extensión, lo cual afecta a nuestro barrio por la ausencia de estos autobuses en la L11 más allá de Pan Bendito.



AC ARCHIVOS COPIAS
ARCHICOPY, S.L.

- * FOTOCOPIAS B/N Y COLOR
- * REPRODUCCIÓN DE PLANOS
- * ENCUADERNACIONES
- * ARTICULOS DE OFICINA, ETC.

AV. CARABANCHEL ALTO, 62 - BAJO - MADRID 28044
TLF: 913094541 FAX: 91 3094551
archicopy@archicopy.e.telefonica.net

Perfil
Reluqueros

JOVENES DESDE 5 €
MAYORES DESDE 3 €

Avda. Carabanchel Alto, 10
Teléfono 91 508 89 76
28044 MADRID

LA ASOCIACIÓN Y EL BARRIO TE NECESITAN
COLABORA

¿Cercanías en Carabanchel Alto?

El 20 de mayo el flamante ministro de Fomento José Blanco presentó en un llamativo idilio político con Esperanza Aguirre la ampliación de la red de Cercanías de RENFE en Madrid para un periodo que abarca hasta el año 2015.

Los trazados que presentó Blanco distan mucho de los que dibujó desde su mismo partido Rafael Simancas en la última campaña electoral autonómica. Hace dos años, el PSM nos prometía, entre otras, una línea de Cercanías semicircular que, proveniente de Cuatro Vientos, atravesaría nuestro barrio para dirigirse después a enlazar con las líneas de Cercanías de Villaverde y Vallecas. Pero ese trazado ha desaparecido, y la esperanza de una estación de Cercanías en el barrio se esfumó.

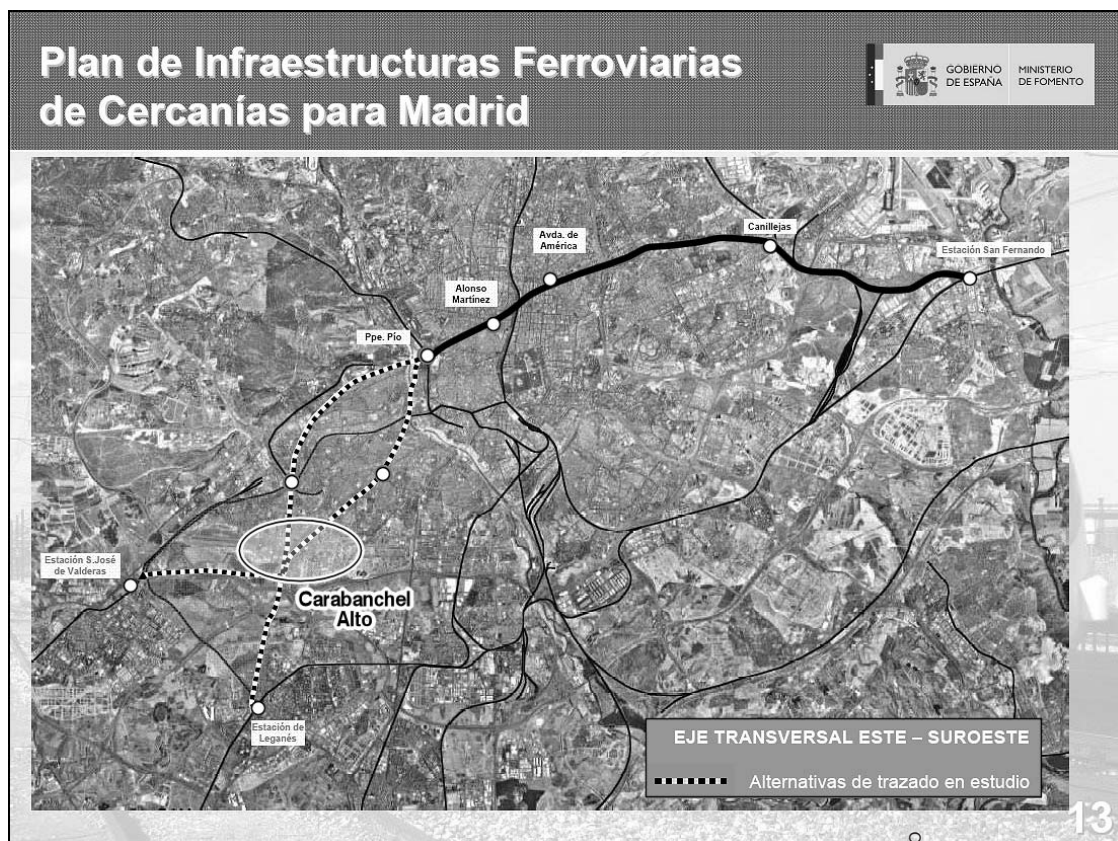
¿O quizás no debería esfumarse? Analizando pormenorizadamente los planos de la presentación de Fomento, descubrimos que uno de los proyectos más ambiciosos presentados por Blanco podría tener parada en Carabanchel Alto (ojo: de momento sólo podría).

Dicho proyecto consiste en una nueva línea de Cercanías con un recorrido este-suroeste, con un trazado completamente nuevo a través del centro de Madrid.

Va directamente desde San Fernando de Henares a Canillejas, Avenida de América, Alonso Martínez y Príncipe Pío, para prolongarse desde allí hacia Leganés o Alcorcón, pues este punto aún no está decidido. Pero lo llamativo es que, mirando el grueso trazo de las dos alternativas sobre el plano, se observa que en cualquiera de esas opciones el trazado pasaría por nuestro barrio, o muy cerca de él.

El documento de Fomento no explica cuántas estaciones construiría ni dónde las colocaría. Sí que indica que habría entre dos y tres completamente nuevas, pero sin decir dónde. Nosotros, que de momento ya tenemos pendiente reunirnos con Fomento para tratar sobre otros asuntos (ampliación M-40, Cuatro Vientos), llevaremos este tema para intentar descubrir algo más sobre este asunto.

De todos modos hay que tomárselo con cautela, no olvidemos que se trata de un plan a largo plazo (finaliza en 2015) y que en este tiempo pueden pasar muchas cosas. Pero desde la Asociación de Vecinos de Carabanchel Alto vamos a luchar para que una estación quede lo más cerca posible de nuestro barrio, porque necesitamos una conexión directa y rápida con el centro de Madrid –algo que el Metro no nos proporciona-, y las Cercanías serían sin duda la más eficaz.





NACEX

Servicio Exprés

Comprometidos por la calidad
con total entrega

C/. JENARA GOMEZ, 6

28044 MADRID

Tel. 91 422 01 63

Fax: 91 462 79 85



900 100 000

Información General

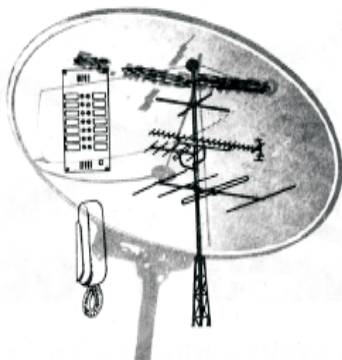
<http://www.nacex.com>

E-mail: nacex@nacex.com



SERVICIOS INTEGRALES MALDONADO

ANTENAS PARABOLICAS
PORTEROS AUTOMATICOS
ANTENAS COLECTIVAS
CONSERVACIONES
MANTENIMIENTOS
SATELITE DIGITAL
TERRESTRE DIGITAL



Avda. Carabanchel Alto, 56

Telfs. 91 508 23 94

Fax. 91 508 24 98

28044 MADRID

Empresa Autorizada

N.º 4.189

PRESUPUESTO SIN COMPROMISO

MULTISERVICIOS IMEVA S

Tif. 91 508 72 55

Fax. 91 508 02 73

E-mail:

todo@limpiezasimeva.com

www.limpiezasimeva.com

Limpiezas de URGENCIA

Limpiezas de OBRA

Limpiezas de TEMPORADA

Limpiezas de COMUNIDADES

Limpiezas de OFICINAS

Limpiezas de CRISTALES

Limpieza de COLEGIOS, ACADEMIAS, ETC.

Limpiezas de LOCALES Y NAVES INDUSTRIALES

Limpieza de MOQUETAS, TAPICERIAS Y ENTELADOS.

Jardineria

Conserjeria

Servicios Domesticos (Asistencias)

Parquímetros: La lucha se extiende

Por tercer año consecutivo, los vecinos de los barrios periféricos salimos de cortejo fúnebre-festivo para realizar el "entierro del parquímetro", desde la plaza de Cibeles hasta la Plaza Mayor.

Y para celebrar el tercer aniversario de la frustrada implantación de parquímetros en los barrios periféricos, el "alcalde" de Madrid vino al barrio a comprobar cómo sus maquinillas recaudatorias habían mejorado todo el barrio, "igualándonos con el barrio de Salamanca, por ejemplo. Visitó escombreras, callejones intransitables, solares abandonados, etc. y aprovechó para inaugurar la particular exposición de parquímetros convertidos en "vacas" que aparecieron por la mañana del 1 de marzo.

Quizás el alcalde Ruiz Gallardón y su escudero Pedro Calvo penaban que tarde o temprano los vecinos se cansarían y sería la ocasión para imponer definitivamente unos parquímetros fuertemente rechazados y que funcionan sólo a medias. Pues parece que se equivocan y que los acontecimientos ocurren al revés, porque lejos de desaparecer las protestas, estas se extienden a otros municipios gobernados por el mismo partido, como Pozuelo o San Sebastián de los Reyes.

El pasado 20 de abril representantes de las diferentes zonas afectadas se desplazaban hasta la sede del PP en la calle Génova para hacer entrega de una carta al presidente del partido en la que le solicitan tener una entrevista para que medie en el conflicto creado por alcaldes de su partido. Hasta la fecha esta carta no ha tenido respuesta.

También se han desplazado vecinos de unas zonas a otras para mostrar su apoyo.

Pero además los ecos de nuestra lucha han llegado con claridad hasta la capital de Argentina, Buenos Aires, donde una lucha vecinal (plataforma "Malditos parquímetros") consiguió que retirasen los parquímetros en tres meses. Vecinos de un lado y otro del "charco" nos enviamos mensajes y fotos de apoyo mutuo, "globalizando" la solidaridad entre vecinos del mundo.

Y en Madrid el pasado 13 de mayo se volvieron a escuchar las protestas anti-parquímetros en el pregón de S. Isidro, que tuvo como hecho insólito la ausencia del alcalde en el inicio de las fiestas de su ciudad. Al parecer la "imagen" que trata de vender es incompatible con la bronca que otros años ha tenido que sufrir, y ha decidido no dar la cara.



Instituto de Educación Secundaria en el PAU.-

En el anterior número de la revista informábamos del proyecto de construcción de este nuevo instituto público. Pues han pasado los meses y no vemos ni un cartel indicativo, lo que nos hace temer un incumplimiento grave. Estaremos atentos.

Solar de las antiguas cocheras de la EMT.-

El pasado 28 de abril se celebró una asamblea informativa con vecinos de la zona. Se siguen recogiendo firmas para que el proceso de descontaminación se realice lejos del barrio, y aumentan las pancartas colocadas en los balcones de alrededor.

Puedes pasarte por la Asociación de Vecinos para firmar el escrito y obtener más información.

Grupo de Consumo de productos ecológicos.-

Continúan juntándose en el local de la Asociación un grupo de socios y socias que se relacionan directamente con productores agrícolas ecológicos y de consumo justo, para la obtención de alimentos naturales. El funcionamiento del grupo es muy sencillo y está abierto a la incorporación de toda persona o familia interesada.

Para contactar y obtener más información, podéis llamar a M^a José al teléfono 915088660

Olimpiadas ¿para quién?.-

Varias Asociaciones de Vecinos han creado una web para denunciar las carencias de un Madrid que quiere ser olímpico, mientras mantiene en el abandono más absoluto muchas instalaciones deportivas e infraestructuras varias.

Cualquiera puede dejar constancia de su denuncia, con o sin fotografía, en el siguiente enlace: <http://www.madridjuegos2016.net/>

Charlas coloquio.-

La Asociación de Vecinos continúa programando todos los meses charlas y actos informativos en la

Casa de la Cultura. Las últimas celebradas han sido:

- 1 Marzo: "Cómo defendernos de la crisis", con el asesoramiento de sindicalistas de la CGT
- 2 Abril: "30 años eligiendo los ayuntamientos", con la presencia de Juan Barranco (ex-alcalde de Madrid) y Julián Rebollo (ex-concejal de Madrid)
- 2 Mayo: "Los medios de información alternativos", con presencia de representantes de Diagonal, Rebelión y Nodo50.

ALERTA: Posible fraude en el barrio.-

Una vecina del barrio nos ha informado que al parecer una persona pretendía venderle unas papeletas en nombre de la Asociación de Vecinos. Queremos dejar bien claro que cuando la Asociación vende papeletas o bonos, estos se encuentran debidamente sellados e identificados. Si alguna persona conoce algún otro caso de posible fraude, agradeceríamos lo notifiéis en la Asociación para poner la oportuna denuncia.

Corrupción en Madrid.-

Las administraciones madrileñas, en concreto la Comunidad y Ayuntamiento, se encuentran en procesos de investigación por graves irregularidades. Vigilancia de altos cargos ordenada por otros altos cargos; comisiones públicas a empresas paralelas que trabajan para el PP; financiación irregular que se remonta al pucherazo electoral dado en nuestra comunidad en 2003 con el "tamayazo"; favoritismos comprados por dinero en la tramitación de licencias municipales" (el caso "Guateque"; conexión del caso Gürtel con la adjudicación de los parquímetros, y esto no acaba.

En todas estas tramas destaca el actual diputado Alberto López Viejo, que fue concejal de Carabanchel y Usera, y destacó por su talante despótico y despreciativo hacia los vecinos. Seguiremos informando...



VECINO OPINA
LA ASOCIACIÓN ES DE TODOS



FRUTAS HNOS. GUTIERREZ

Servicio a domicilio

Comedores. Residencias. Restaurantes.
Empresas. Colegios.
PRECIOS ESPECIALES

c/ Alfredo Aleix, 36, puesto13.
Tf.:91 508 57 41. MADRID

Mesón CASA LUCIO

ESPECIALIDAD EN COCINA SELECTA

EL MAS TAURINO
DE CARABANCHEL!

Plaza Emperatriz, 13
Carabanchel Alto
Teléfono 91 508 55 21
MADRID



ARTEDENTAL

salud dental al alcance de todos

- Odontología general
- Prótesis (Disponemos de laboratorio propio)
- Odontopediatría
- Periodoncia
- Odontología geriátrica
- Endodoncia
- Ortodoncia
- Implantología
- Estética

Tratamientos
SIN DOLOR

Cita previa: **Tel: 91 508 53 93**
(salvo urgencias)
C/ Alfredo Aleix, 6. Local. Carabanchel Alto. Madrid

CAFÉ BAR PIQUEÑAS

C/ PIQUEÑAS Nº 20
MADRID 28044 TELF.91 511 53 72

- DESAYUNOS Y MERIENDAS
- MENU DEL DIA
- MENU ESPECIAL
FESTIVOS, SABADOS
Y DOMINGOS
- RACIONES
- PAELLAS DE ENCARGO
- TODOS LOS DOMINGOS
PAELLA DE APERITIVO Y
TODO EL FUTBOL DE P.P.V.

PROGRAMA FIESTAS DE CARABANCHEL ALTO 2009

Todos los actos, salvo en aquellos que se indica el lugar, se celebrarán en el recinto ferial, situado en el Parque de las Cruces

Jueves 25 de junio

- 19,30 h. Pasacalles con batucada** para todas las edades recorrerá las calles: Alfonso Fernández, Alfredo Aleix, Avda. Carabanchel Alto, Plaza de la Emperatriz (donde se leerá el Pregón), Joaquín Turina, Roa, Azcoitia, Camino de las Cruces, para finalizar en el Recinto Ferial del Parque de las Cruces
- 20,15 h. Pregón** de Fiestas en la Plaza de la Emperatriz
- 21,00 h.** Inicio de las inscripciones para el campeonato de Ajedrez, para niños y adultos concurso de aviones, concurso de absorbeflanes y concurso de tortillas.
Lugar: Caseta de la Asociación de Vecinos
- 20,00 h. III Torneo Internacional de Fútbol** (en el campo de fútbol del Parque de las Cruces), a cargo de la Plataforma de Jóvenes de Karabanchel Alto y de la Asociación de Vecinos
- 20,30 h. Cuentacuentos** (en las canchas de baloncesto del Parque de las Cruces), a cargo de la Plataforma de Jóvenes de Karabanchel Alto
- 00,00 h.** Finaliza el 1er día del III Torneo Internacional de Fútbol

Viernes 26 de junio

- 10,00 h. Campeonato de tute** en el Centro de Mayores Francisco de Goya
- 19,30 h. Taller de percusión**, Organiza: Plataforma de Jóvenes de Karabanchel Alto
- 20,30 h. Espectáculo infantil "Burdulú y Atolondrado espectáculos sonados: silencio se rueda"**, a cargo de la Compañía Telón Tolón
- 20,00 h. III Torneo Internacional de Fútbol**
Lugar: campo de fútbol del Parque de las Cruces
Organiza: Plataforma de Jóvenes de Karabanchel Alto y Asociación de Vecinos
- 20,00 h. VI Festi-K**
Conciertos en el anfiteatro del Parque de las Cruces
Organiza: de la Plataforma de Jóvenes de Karabanchel Alto
- 22,00 h. Baile** con la orquesta **Canela**
- 00,00 h.** Finaliza el III Torneo Internacional de Fútbol

Sábado 27 de junio

- 09,30 h. TROZOS Y TRAZOS.** Espectáculo familiar de música y teatro realizado por la Escuela de Música Isaac Albeniz en colaboración con la Asociación Plan Comunitario de Carabanchel Alto y el C.P. Antonio Machado. **Lugar: Auditorio de Salvador Allende**
El espectáculo comenzará con una batucada que saldrá a las 9,30 horas de la Escuela de Música Isaac Albeniz (C/ Lonja de la Seda nº 4), para rodear el Parque y acceder al auditorio por la entrada al parque de Salvador Allende.
- 10,00 h. Torneo de baloncesto "3 contra 3"**
Lugar: Canchas de baloncesto del parque de Las Cruces
Inscripciones: Bar "El Mirador" en el parque de Las Cruces
Organiza: Asociación de Vecinos y Plataforma de Jóvenes de Karabanchel Alto
- 17,00 h. Baile** con teclado a cargo de David, en el Centro de Mayores Francisco de Goya, a las 18,00 horas se servirá limonada a los asistentes
- 19,30 h. Gymkhana infantil** adaptada para personas con discapacidad.
Organiza: Plataforma de Jóvenes de Karabanchel Alto, AUXILIA, Grupo Scout Amorós y Grupo Scout 101 Altos Pirineos

- 20,00 h. Festi-Krisis:** Capoeira, "Pelea de gallos" (Hip-hop), Batukada...
Lugar: Anfiteatro del Parque de las Cruces
Organiza: Plataforma de Jóvenes de Karabanchel Alto y Galera Capoeira Carabanchel
- 20,00 h.** Comienzo de preliminares del **campeonato de Ajedrez** para niños y adultos, a cargo de la Asociación de Vecinos
- 22,00 h.** Baile con la orquesta **Ricky Band**

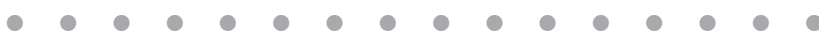
Domingo 28 de junio

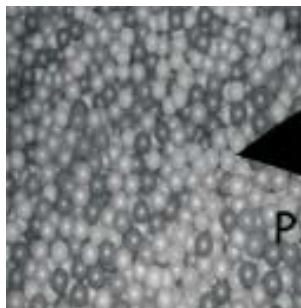
- 09,00 h. Jornada de anillamiento de aves**
Lugar: Lago pequeño del Parque de las Cruces (próximo al campo de la Aviación)
Organiza: Plataforma de Jóvenes de Karabanchel Alto y SEO Montícola
- 09,00 h. Campeonato de Petanca** en el Parque de las Cruces a cargo del Grupo de Petanca de Carabanchel Alto.
Inscripciones hasta el viernes 26 por la tarde en el Parque de las Cruces y sorteo de parejas el sábado 27
- 10,00 h. Torneo de baloncesto "3 contra 3"**
Lugar: canchas de baloncesto de parque de las Cruces
Organiza: Plataforma de Jóvenes de Karabanchel Alto y de la Asociación de Vecinos
- 13,00 h. II Concurso de tortillas**
Organiza: Plataforma de Jóvenes de Karabanchel Alto
- 13,00 h. Mercadillo de trueque**
Organiza: Plataforma de Jóvenes de Karabanchel Alto y colectivo APoko
- 17,00 h. Baile con orquesta** a cargo de Antonio Ortega, en el Centro de Mayores Francisco de Goya, en el descanso se realizará la entrega de trofeos
- 20,00 h. Comienzo de la final del campeonato de Ajedrez** para adultos y niños
Organiza: Asociación de Vecinos
- 20,00 h. Talleres de ocio adaptados para personas con discapacidad**
Organiza: Plataforma de Jóvenes de Karabanchel Alto, AUXILIA y Grupo Scout Amorós
- 20,30 h. Taller de Break Dance.**
Organiza: de la Plataforma de Jóvenes de Karabanchel Alto
- 22,00 h. Entrega de trofeos**
- 22,00 h.** Baile con la orquesta **Tatuaje**

Lunes 29 de junio

- 20,00 h.** Misa en honor de San Pedro, en la Parroquia de San Pedro Apóstol (Pza. de la Emperatriz s/n) y a continuación la Parroquia ofrecerá una limonada
- 20,00 h. Concurso de aviones de papel**, 2 modalidades: distancia y planeo.
Organiza: Asociación de Vecinos
Información e inscripción: Caseta de la Asociación de Vecinos
Lugar: Cancha deportiva anexa al escenario
- 21,00 h. Celebración del día del vecino y la vecina** con una **Cena Popular** amenizada con la charanga "El Ramillete". (Es necesario adquirir con anterioridad el ticket de la cena en la Caseta de la Asociación de Vecinos).
Lugar: Caseta de la Asociación de Vecinos y alrededores
- 21,00 h.** Actuación de la Banda de la Policía Municipal en la Pza. de la Emperatriz (pendiente de confirmación)
- 22,00 h. Concurso de absorbeflanes**
Información e inscripciones: caseta de la Asociación de Vecinos
Organiza: Asociación de Vecinos de Carabanchel Alto
- 24,00 h.** Espectáculo de **Fuegos Artificiales y Cierre de Fiestas**

Más información sobre las actividades de la Asociación de Vecinos y de la Plataforma de Jóvenes de Karabanchel Alto en la caseta de la Asociación de Vecinos y en el chiringuito de la Plataforma de Jóvenes en el Anfiteatro del Lago.





TRAVIESES

PARQUE DE OCIO INFANTIL
PISCINA DE BOLAS



CELEBRACION DE CUMPLEAÑOS
JUEGO POR HORAS

SERVICIO DE LUDOTECA EN VERANO
PARA NIÑOS DE 3 A 9 AÑOS

JUEGOS DIRIGIDOS, TALLERES DE COCINA, MANUALIDADES, ETC



PLAZAS LIMITADAS

C/ MERCEDES RODRIGUEZ Nº8

TLF : 652 80 10 95

E-mail: traviesos-@hotmail.com



ASADOR DE POLLOS



EL AS DEL POLLO

GRAN VARIEDAD
DE PLATOS PREPARADOS
PARA LLEVAR

- * PAELLA
- * FIDEUÁ
- * COSTILLAS
- * BACALAO
- * EMPANADAS
- * TORTILLA

- * ALITAS
- * CROQUETAS
- * ENSALADAS
- * LASAÑA
- * ALBÓNDIGAS
- * POSTRES

* ...Y POR ENCARGO:

- * ARROCES AL GUSTO
- * CORDERO
- * COCHINILLO
- * CABRITO

C/ EUGENIA DE MONTIJO, 108 (PZA, EMPERATRIZ)
C/ CEBREROS, 46 (METRO LUCERO)

ABIERTO TODOS LOS DÍAS DE 10:00 A 16:00

SALADA SALUBRIDAD

¡Hola vecinas y vecinos!

Como muchos de vosotros, pertenezco a la “Universidad de Carabanchel”, de la que pretendo ser alumna perenne.

Quiero aprovechar la oportunidad que me brinda la Asociación de Vecinos de Carabanchel Alto, para compartir con vosotros ciertos hábitos alimenticios, que tan necesarios son para generar una actitud como consumidores del mundo.

No me cabe la menor duda del poder que ejerce la actuación colectiva, ante este sistema despreocupado por las necesidades que los seres humanos tenemos. Deberíamos asumir, que nuestro consumo tiene que ser lo más responsable posible, ya que, de nuestro comportamiento al respecto, derivan las demandas que impulsan el mercado.

La calidad de los productos alimenticios afecta directamente a nuestro estado de ánimo y a los estados conductuales personales. Creo fervientemente, que dependiendo de lo que ingerimos, se deriva una forma de vida y un enfoque activista ante la manipulación “energética“ que provocan los productos insanos. En cierta medida, nos obligan a introducir en el carro de la compra productos no “elegidos”.

La importancia metabólica que implica la ingesta de sal, algo tan básico y en función de su origen tan nocivo, está directamente relacionada con la composición del producto. Actualmente dicha fórmula se basa en el Cloruro Sódico, (Cl_2 , Na), contenido mayoritario de las “inocentes bolsas saladas” que se comercializan sin la información nutricional necesaria. La sal como compuesto esencial de la vida, ha experimentado en los últimos cien años una desnaturalización tal, que seguramente se podría buscar aquí la mayoría de las causas de salud y enfermedad. Hasta hace cien años se utilizaba la sal como medicamento universal, pero la industrialización hizo que nos alejásemos de su integridad y a cambio en los embases plastificados, el residuo obtenido no cumple los criterios mínimos de pureza. La sal contiene 84 elementos, lo que almacenamos en el armario de la cocina es sólo una versión reducida..., Cloruro Sódico o sal común. En la naturaleza no existe de esta forma, aunque el Cl_2Na es el componente principal, no dejan de ser tan sólo 2 de los 84 elementos de la composición global de esta, la industria descubrió la sal apropiándose de los 82 elementos restantes.

El 93% de la producción de sal mundial está destinada a la industria, utilizándose para la transformación de determinados procesos industriales. Sin la sal industrial no tendríamos por ejemplo, ni aceite mineral, ni plástico, ni tampoco plastificantes. Otro porcentaje pequeño se destina como conservante en alimentación y el resto, el 0,3%, entra como Cloruro Sódico en nuestra arterias, por tanto, nuestra sal fina es un producto residual.

Los riñones son capaces de expulsar aproximadamente, de 5 a 7 grs. de Cloruro Sódico, pero nosotros ya ingerimos de 12 a 20 grs. de este veneno, tan sólo, consumiendo productos industrializados.

¡Hasta en el yogur podemos encontrar como conservante esta sustancia!

Nuestro cuerpo intenta protegerse de esta sobrecarga de ClNa_2 mediante la hidratación, el ser humano necesita 23 grs. de agua por cada gramo de ClNa_2 que no es capaz de expulsar. El agua que nuestro organismo utiliza para ello, es agua celular y consecuentemente esto provoca la muerte de las células. Cuando el cuerpo no puede sacrificar más líquido celular, se forma la cristalización, hay que tener en cuenta que 35grs. de ClNa_2 son letales, por lo que nuestro metabolismo se dispone a cristalizar la sal sobrante entre los huesos, las articulaciones, el aparato urinario, formándose depósitos de Ácido Úrico que se traducen en Artritis, Artrosis, enfermedades reumáticas y renales, entre otras. Aún así, se permite la mezcla del ClNa_2 con Hidróxido de Aluminio, para evitar que la sal se apelmace. Llegados a este punto, la manipulación industrial ha conseguido la transformación “del oro blanco en veneno blanco” y la reconversión de un elemento insustituible en un producto poco saludable.

No obstante, la sal de roca extraída de minas saladas, ha demostrado ser un componente cristalino que en su justa medida es altamente beneficioso para nuestro organismo, además de haberse demostrado su composición como sal en su estado más puro.

Y aquí es donde me atrevo con la afirmación de que el secreto no es erradicarla de la dieta, si no que muy al contrario de creencias bastante extendidas, consumirla en estado natural y en su justa medida.

Artículo basado, principalmente, en las conferencias del biofísico alemán Peter Ferreira.

NO A LOS CONTROLES Y REDADAS RACISTAS

[Muchas personas viven una experiencia cotidiana atravesada por el miedo. "Zaira, 31 años: dejó su trabajo porque no se atrevía a salir a la calle tras su segunda detención." "Shumi, 29 años, fue increpada en los torniquetes del metro por la policía antidisturbio cuando volvía del trabajo, interceptaban a todas las personas "no blancas"; no pudo llamar a su familia que pensó que ella había desaparecido." "Mussa, 28 años, fue detenido mientras chateaba con su familia en el puesto del ordenador de un locutorio." "John, 19 años, fue detenido en comisaría cuando denunciaba el robo de su bicicleta y llevado al centro de internamiento". "Rosario, 49 años, fue detenida cuando intentaba averiguar dónde estaba su hijo John, desaparecido durante días y del que no recibió ninguna noticia." "María tiene miedo de ir a recoger a su hija al colegio, la policía espera a los padres en la puerta para pedir los papeles". "Degen fue detenido por no tener papeles y pasó tres noches en comisaría, sólo tomó galletas y zumo en ese tiempo, pasó mucho frío; a la salida de la comisaría la policía le increpó de nuevo y fue nuevamente detenido. A los tres días en el portal de su casa le volvieron a detener"]

En los testimonios recogidos se remarca la angustia de sentirse perseguido, de sentirse atrapado. Hay personas que se ven obligadas a cambiar de barrios, de ciudades, a abandonar sus proyectos vitales, huyendo de la policía. Mucha gente pasa tanto miedo que no puede dormir por la noche, sueña con controles, con abusos y con violencia. Expresan que el mundo se parece a una ratonera sin salida, más que a un lugar en el que vivir.

¿En qué nos afecta esta situación a la gente que no sufrimos controles de identidad y que podemos circular libremente a lo largo y ancho del mundo? Por una parte, no son personas "extrañas": se trata de las personas con las que convivimos cotidianamente, de nuestros vecinos y vecinas, de nuestros seres cercanos y queridos. Y lo pasamos mal cuando alguien de nosotros lo pasa mal.

Por otra parte, pensamos que lo que ocurre forma parte del mundo en el que vivimos todos y que el empeoramiento de las condiciones de vida de algunos

se traduce en un empeoramiento de las condiciones de vida presentes y futuras de toda la población. Como ciudadanos sentimos que tenemos una responsabilidad ética con la sociedad que estamos construyendo, que es la sociedad donde vivimos todos: no podemos tolerar que la inmigración se regule vulnerando derechos humanos fundamentales. Sentimos, además, que tenemos una enorme responsabilidad histórica: el modelo de convivencia dibujado en un momento como el actual, de transformaciones globales, definirá el tipo de sociedad con la que tendremos que lidiar en el futuro, y no queremos una construida sobre las bases de la injusticia y la desigualdad. En la historia reciente de Europa tenemos experiencias terribles de expulsión y marginación de los otros, de racismo, donde las bases que nos hacen iguales a todos los seres humanos fueron aniquiladas. No queremos que eso se repita. Queremos que esta situación pare.

Para ello, queremos llamar la atención sobre algunos puntos y plantear alternativas a partir de herramientas que encontramos en los propios se encuentran en los textos legales pero, sobre todo, y a partir de una voluntad ética y política que toma la igualdad como un principio irrenunciable. Sabemos que la forma de funcionar actual no es la única y que, ni mucho menos, es necesaria:

En primer lugar, se están produciendo controles policiales masivos programados e identificaciones sistemáticas.

En segundo lugar, nos parecen especialmente preocupantes los testimonios de malos tratos, abusos y agresiones por parte de la policía.

En tercer lugar, el derecho se basa en los principios de mínima intervención y proporcionalidad, es decir, en aplicar siempre mecanismos ajustados ante cualquier incumplimiento de la ley y siempre los menos dañinos para la persona y la sociedad.



Buzón de sugerencias

Manda tus Denuncias, sugerencias, Foto Denuncias

hay un espacio para ti en este boletín



En este sentido, desde la Red del Ferrocarril Clandestino queremos hacer una invitación,

- a todos los ciudadanos y ciudadanas que hayan pasado por esta situación a dejar constancia de sus testimonios, experiencias y relatos, tanto de los propios como de las personas cercanas.
- a todos los ciudadanos y ciudadanas a hacer uso de su derecho legítimo de protesta cuando se estén vulnerando los derechos de otras personas, a apoyarnos entre todos y a crear solidaridad, complicidad y lazos en el momento en el que se producen los controles u otras situaciones injustas: que ante la certeza de que no queremos vivir en un mundo así, busquemos la alianza y la fuerza junto a otros.
- a que los sindicatos policiales que han denunciado lo insostenible de esta situación y han expresado malestares en el seno del propio cuerpo de policía, lo sigan haciendo para llegar a un trato más justo de todas las personas..
Madrid, 28 de Mayo de 2009.

Y en último lugar, pedimos junto a los compañeros de la Asociación de Sin Papeles de Madrid:

- 1) **Que desaparezcan los controles masivos, programados y sistemáticos de identificación a personas.**
- 2) **Una reunión con Delegación de Gobierno y las autoridades políticas competentes para tratar esta situación.**
- 3) **Y que se haga público el compromiso y el deseo por parte de todas las autoridades para acabar inmediatamente con esta situación. Porque la vida no es una cárcel. Paremos los controles.**

**PORQUE LA VIDA NO ES UNA CÁRCEL.
PAREMOS LOS CONTROLES.**

Ferrocarril Clandestino

ADMINISTRACIÓN DE FINCAS



¿SOMOS TODAS IGUALES? SÍ, SI OFRECEN LO MISMO, CLARO...

- ✓ **Administración y constitución de Comunidades.**
- ✓ **Experiencia en gestión de Comunidades de obra nueva.**
- ✓ **Asesoramiento en reclamación de defectos constructivos.**
- ✓ **Asesoramiento legal en general.**
- ✓ **Oficina virtual 24 horas.**
- ✓ **Asesoramiento en obras de rehabilitación (ITE).**

La defensa de sus derechos e intereses son nuestros objetivos.

Somos lo que buscas.

Compruebalo llamando al 915 089 141 o escribenos a gf2000@gf2000.e.telefonica.net

EL BARRIO EN LA PRENSA.

Siguiendo con la sección que inauguramos en el anterior boletín, recopilamos a continuación los titulares de las noticias más interesantes que han aparecido en la prensa local haciendo referencia a nuestro barrio. También incluimos las noticias generadas desde la propia Asociación de Vecinos, mediante notas de prensa que han atraído el interés de los informadores. Son noticias que se han generado desde la edición del último boletín, y que, en la mayoría de los casos, publicamos con toda su extensión en nuestra web. ¿Aún no la conoces? Visítanos en www.carabanchelalto.org. Las noticias relacionadas con la lucha antiparquímetros aparecen en nuestra otra web: www.parquimetrosfuera.org.

Posible sanción al Gobierno por abandonar datos de reclusos en la prisión de Carabanchel

Publicado en Público, El Mundo y otros medios el 18 de febrero y días posteriores

Noticia fruto de la denuncia realizada desde la Plataforma por un Centro por la Paz y la Memoria en los terrenos de la antigua cárcel, debida al abandono de expedientes de presos en dicho centro.

Visita del "alcalde" a Carabanchel Alto tras tres años de parquímetros

Nota de prensa publicada el 1 de marzo

Los vecinos del barrio vieron sorprendidos como, en el tercer aniversario de la implantación parquimetrera, el "alcalde" de Madrid visitaba el barrio para ver las "mejoras" que se habían producido en éste, gracias a la regulación del estacionamiento. Toda una performance que fue cubierta por diversos medios de comunicación y que al día siguiente ocupó espacio con la foto del sosias de Ruiz-Gallardón en varios periódicos.

PSOE advierte de la proximidad de los nuevos hornos crematorios a viviendas

Publicado por ADN, Madrid Digital y otros medios el 8 de marzo

Llevamos mucho tiempo denunciando el proyecto de crematorios en el Cementerio de Carabanchel. Esta vez, para variar, fue el PSOE quien se hizo eco de nuestras protestas y difundió información al respecto.

Una colonia de rumanos malvive en una parcela de Carabanchel Alto

Publicado por elmundo.es, Madridiario y otros medios el 23 de marzo

Diversos miembros de IU hicieron un recorrido por las calles de Carabanchel Alto para denunciar el abandono del barrio, las irregularidades urbanísticas existentes y para señalar focos de marginación como el poblado chabolista

de Aguacate. La visita, que se hizo sin conocimiento previo por parte de la Asociación de Vecinos, pero recogiendo en el recorrido muchos de los puntos que acostumbramos a denunciar, fue publicada por diversos medios y hasta Telemadrid informó de ella.

Alarma en Carabanchel ante la creación de una planta de incineración de residuos

Nota de prensa difundida el 24 de marzo

Tal y como venimos informando en nuestros boletines, la EMT pretende instalar una auténtica planta incineradora de residuos en los terrenos de las antiguas cocheras para "descontaminarlas" de los residuos de hidrocarburos que han impregnado los terrenos. La peligrosidad y molestias de dicho proceso ha sido objeto de actuaciones vecinales y también de la difusión de esta nota de prensa, en una noticia publicada por Europa Press, Qué!, Madridiario y otros medios.

360 nuevas plazas de Secundaria en el PAU

Publicado por Gacetas Locales el 29 de marzo

A través de esta noticia conocimos que la Consejería de Educación anunciaba que iba a construir –al fin– el instituto público de secundaria que ampliaría la dotación del IES Antonio Machado. La promesa, tantos años retrasada, consistía en sólo una parte del centro, con la intención de que entrara en servicio para el curso 2009-2010. Por cierto que mucho nos tememos que algo no está funcionando porque, a fecha de cierre de este boletín, no se está realizando ninguna obra.

Más de 200 personas participan en la VII Arbolada del Parque Manolito Gafotas

Publicado por 20 Minutos, ADN, Madridiario y otros el 30 de marzo

El 29 de marzo se celebró la VII Arbolada en el Parque Manolito Gafotas (de la que informamos en este boletín) y la información posterior en la prensa no faltó. Al día siguiente los gratuitos y la prensa de Internet se hicieron eco de la plantación y las reivindicaciones contra la ampliación de la M-40 y a favor del acondicionamiento del parque.

Vecinos Nueva Fortuna en Leganés denuncian abandono de carretera de su barrio

Publicado por ADN el 16 de abril

Esta vez no fuimos nosotros, sino los vecinos de La Fortuna, los que expresaron públicamente su enfado por el abandono de la carretera que lleva el nombre de su barrio y que también sufrimos a este lado de la M-40.



Una pancarta de 27 metros por la memoria histórica

Publicado por *El País*, *Público*, *El Mundo* y otros el 27 de abril

Promovido por la Plataforma por un Centro por la Paz y la Memoria en los terrenos de la antigua cárcel y apoyado por nuestra Asociación, un extenso memorial se instaló en la verja que delimita los terrenos de lo que fuera la prisión para recordar a todos aquellos que pasaron por aquel centro penitenciario y sufrieron reclusión (algunos, algo peor) por sus ideas.

Alarma por la creación de una Instalación de Incineración de Residuos Peligrosos junto a viviendas y un colegio

Nota de prensa publicada el 24 de marzo

Insistiendo en el perjuicio provocado por la incineración de residuos peligrosos en los terrenos de las antiguas cocheras de la EMT, hicimos pública esta nueva nota de prensa en la que además divulgábamos las iniciativas que se estaban llevando a cabo al respecto: concentraciones, recogidas de firmas, asambleas informativas, etc.

Terrenos de la cárcel: el Ayuntamiento tergiversa la realidad

Nota de prensa publicada el 14 de mayo

Ante la publicación por parte del Ayuntamiento de Madrid de una información en la que se afirma que el acuerdo que ha alcanzado con el Estado sobre los terrenos de la antigua cárcel respondía a la demanda vecinal, tuvimos que hacer pública una nota en la que denunciábamos que

los colectivos vecinales de Latina y Carabanchel no compartíamos en absoluto un proyecto que se olvidaba de la principal reivindicación: todos los terrenos para equipamientos sociales. Recordemos que la mayor parte del terreno útil será dedicada a la especulación en forma de viviendas o a edificios de oficinas.

155.000 vecinos de los PAU de Madrid viven olvidados por la Administración

Noticia publicada por 20 Minutos el 20 de mayo

El gratuito 20 Minutos se dio una vuelta por todos los PAU de Madrid para observar el estado de sus dotaciones y equipamientos, cinco años después del comienzo de la entrega de viviendas en los nuevos barrios de la periferia de la capital. El resultado era bastante decepcionante.

Delincuencia en el PAU de Carabanchel: alunizajes y robo en Islazul

Noticia tratada en múltiples medios a finales de mayo

Nunca hemos querido que la recopilación informativa de nuestra web fuera un archivo de noticias de sucesos. Por eso no acostumbramos a recoger este tipo de informaciones. Sin embargo, no podíamos obviar que nuestro barrio, concretamente el PAU, cobró durante las últimas semanas de mayo un protagonismo especial en los medios tras publicarse numerosas noticias acerca de robos mediante alunizajes. Un atraco con heridos en Islazul fue la puntilla informativa.

SIN UBICACIÓN EN EL PLANO
Multiservicios Limpiezas IMEVA
www.limpiezasimeva.com

FUERA DEL PLANO
Green Can Clínica Veterinaria
C/ Parque Eugenia de Montijo, 42

El As del Pollo - Comidas preparadas
Calle Eugenia de Montijo, 108

Ecozar S.A. Supermercado Maxcoop
Calle Eugenia de Montijo, 109

J. Perfil Peluqueros
Av. Carabanchel Alto, 10

MERCABARRIO Alimentación
Plaza de la Emperatriz, 9

Artes Gráficas Cañada, S.L.
Calle Joaquín Turina, 19 y 21

Mesón Casa Lucio
Plaza de la Emperatriz, 13

Club Deportivo Emperatriz
Av. Carabanchel Alto, 16

Idimagen - La Nueva Fotografía
Av. Carabanchel Alto, 3

A. VV. Carabanchel Alto
Calle Piña, 15

Escuela Infantil La Golondrina
Av. Carabanchel Alto, 7

Cristalería DUO CRISTAL
Calle Alzina, 1

S.I. Maldonado Antenas y porteros
Av. Carabanchel Alto, 56

Frutería Hermanos Gutiérrez
Calle Alfredo Aleix 36, puesto 13

AC Archicopy S.L. Fotocopias y planos
Av. Carabanchel Alto, 62

NACEX Servicio Expres
Calle Jenara Gómez, 6

Clínica Artedental
Calle Alfredo Aleix, 6

Bar Piqueñas
Calle Piqueñas, 20

Instal. Eléctricas ABILUX, S.L.
Calle Alzina, 14

Mafesin Correduría Seguros S.I.
Calle Alfredo Aleix, 5

Ludoteca Traviesos
Calle Mercedes Rodríguez, 8

Herbolario - Clínica FÉLIX
Calle Mercedes Rodríguez, 1

GF Gestión Integral de Fincas, S.L.
Av. Carabanchel Alto, 23

ESTOS SON NUESTROS ANUNCIANTES... ¡Y DÓNDE ENCONTRARLOS!
La Asociación de Vecinos de Carabanchel Alto apoya al pequeño comercio del barrio. Por eso no admite publicidad de grandes centros comerciales. Anúnciate en nuestra revista, y además de promocionar tu establecimiento contribuirás a la difusión de las noticias de nuestro barrio.

EMPRESA DE MONTAJES E INSTALACIONES ELECTRICAS



ABILUX, S.L.

INSTALACIONES ELÉCTRICAS

Se realizan todo tipo de trabajos en
Instalaciones Eléctricas

Instalaciones eléctricas en viviendas, locales comerciales,
naves industriales, etc...

- ? Instalación de acumuladores de calor, para la tarifa nocturna.
- ? Instalación y reparación de porteros automáticos.
- ? Instalaciones eléctricas en reformas de fincas antiguas, centralización de contadores y derivaciones individuales.
- ? Cambios de tensión - Dictámenes eléctricos.

presupuestos sin compromiso
servicios permanentes
teléfono y fax: 91 508 30 05
móvil: 629 14 52 67

C/. Alzina, 14
28044 MA DR ID



*Artes Gráficas
Cañada, s.l.*

IMPRENTA ENCUADERNACIÓN IMPRESION DIGITAL

**CUALQUIER DOCUMENTO DESDE CUALQUIER SOPORTE
A PAPEL O CARTULINA EN COLOR O BLANCO Y NEGRO**
FOTOCOPIAS B/N - FOTOCOPIAS COLOR
ENCUADERNACIÓN - WIRE - FASCÍCULOS
RESTAURACIÓN DE LIBROS - PLASTIFICADO
REVELADO FOTOGRÁFICO NORMAL Y DIGITAL
MATERIAL DE OFICINA - PAPEL CONTINUO
RECLAMOS PUBLICITARIOS - CARTELERÍA
SERVICIO DE FAX (ENVIO Y RECEPCIÓN)
GRAN SURTIDO EN INVITACIONES DE BODA
Y REGALOS PARA CELEBRACIONES
COMUNIONES - BAUTIZOS - ETC.

**REGALOS PERSONALIZADOS CON TU FOTOGRAFÍA
PASAMOS A DVD**

CINTAS DE VHS - BETA - 2000 SUPER 8 - AMERICANO
RECARGA DE MÓVILES CUALQUIER OPERADOR

C/. Joaquín Turina, 19 y 21
Teléf. y Fax: 91 508 98 15
E-mail: grafican@ya.com



ESCUELA INFANTIL

La Golondrina



- * ESTANCIA POR HORAS
- * FIESTAS DE CUMPLEAÑOS
- * ESTANCIA PARA NIÑOS DE 3 A 6 AÑOS
CUANDO CIERRA EL COLEGIO

ENTREGA Y RECOGIDA DE LOS NIÑOS EN COLEGIOS
(Machado, Amorós, Escuelas Pías)

PSICOMOTRICIDAD - PEDAGOGÍA
APRENDIZAJE DE LA LECTO-ESCRITURA

**NO CERRAMOS
EN VERANO**

MATRÍCULAS ABIERTAS DESDE ABRIL
Horario: 7,00 h. a 19,00 h.

AVD. CARABANCHEL ALTO, 7 - 28044 MADRID - 91 508 12 34 - 617 217 697

ACTA DE LA ASAMBLEA GENERAL DE LA ASOCIACIÓN DE VECINOS DE CARABANCHEL ALTO 2009.

La asamblea de este 2009, se prolongó a dos jornadas por falta de tiempo.

La primera convocatoria se celebró el 27 marzo, en el Centro Cultural García Lorca, la segunda convocatoria se trasladó a la Casa del Barrio el día 22 de abril.

El día 27 de marzo de 2009 a las 19.30 horas y en segunda convocatoria, presidida por la Presidenta Amparo Golderos, el Secretario Pedro Casas y la Tesorera M^a Isabel Maroto dan comienzo la asamblea vecinal. Como es habitual, se comenzó con el orden del día y tras leer el acta de la asamblea del 2008 esta se aprobó por unanimidad, acto seguido se presentó el balance económico hasta la fecha valorándose el esfuerzo entre otros, que los vecinos y la Asociación del barrio habíamos hecho por el tema Parquímetros. Todos sabemos la gran estafa que han supuesto las multas, denuncias y demás patrañas de este nuestro Sr. Alcalde... También se abordaron temas de mantenimiento con respecto al barrio, la situación en el callejón de los Marianistas, el de los Infiernos. Otra cuestión fue la necesidad de seguir reivindicando la ampliación de la línea 11, que a pesar de subsanar un tema pendiente por necesidades vecinales, no deja de ser un proyecto inacabado y con una funcionalidad muy limitada.

Los nuevos objetivos que plantea la Asociación de Vecinos de Carabanchel Alto para el próximo año, son la continuación de las reivindicaciones no conseguidas hasta el momento, entre otras, se mantiene la intención de continuar con la lucha antiparquímetros, la necesidad de pedir que el hospital aprobado en los terrenos de la cárcel sea cien por cien público, la necesidad de llegar a un acuerdo con la EMT, ante la amenaza de descontaminación de la zona mediante procesos altamente impactantes, tanto para los vecinos de la zona como para los asistentes a los colegios colindantes, la

posibilidad de colaborar con un proyecto cultural promovido por un grupo de vecinos del barrio "La casa del barrio". Llegados a este punto, se abrió un gran debate agotándose el tiempo permitido por la Casa de la Cultura. Se pospone esta cuestión para otra asamblea que se celebró el 22 de abril. Precisamente esta reunión fue posible gracias a la generosidad de los miembros de la Casa de Barrio, ya que la asamblea fue celebrada en un salón habilitado con capacidad para más de 100 personas sentadas. Al parecer esta cuestión queda un poco en el aire y tras pasar las fiestas de San Pedro, se valorarán posibles colaboraciones entre las dos entidades.

También hubo tiempo para plantear una renovación de cargos de la Junta Directiva de la A.V.V. Esta renovación en los cargos es nominativa, de tal forma que estos no sean ocupados por la misma persona más de dos años. La intención de esta Junta Directiva, es agilizar e implicar por igual a todos los miembros de forma voluntaria. En este caso se renovaron el cargo de Secretaria y el de Presidente, las propuestas de la Junta Directiva son Mar Sáiz y Pedro Casas respectivamente. Tras un repaso del total de los componentes de la nueva Junta Directiva, la composición es la siguiente:

Presidente: Pedro Casas.

Vice-presidente: José Luis Galván.

Secretaria: Mar Sáiz.

Tesorera: Marisa Maroto.

Vocales: Fulgencio Sánchez, Jose Antonio Avilés, Rosa Quiroga, Felicia Paloma, Ana Belén Martín, David Grande, Amparo Golderos y Juan Fernández.

De nuevo se vuelve a votar la propuesta y es aprobada por los vecinos asistentes.



Supermercados MAXCOOP



Eugenia de Montijo, 109

Tel. 91 508 80 96

Madrid

Avda. Juan Carlos I, 17

Tel. 91 688 52 04

LEGANÉS (Madrid)

C/. El Sol, 5

Tel. 91 694 50 87

LEGANES (Madrid)

C/. Monegros, 10 - Local 20

Tel. 91 688 47 96

LEGANÉS (Madrid)

Terrenos de la cárcel de Carabanchel

El 14 de mayo la junta de gobierno del Ayuntamiento de Madrid aprobó inicialmente Plan Parcial de Reforma Interior, abriéndose un plazo de 30 días para que los vecinos puedan presentar alegaciones.

Es el momento de que expresemos por escrito nuestro rechazo a un plan que:

- 1 Mantiene su intención de especular con el terreno con la construcción de 650 pisos
- 2 Destina una parcela insuficiente para la construcción de un hospital, y no especifica que debe ser de gestión pública
- 2 Los metros cuadrados que destina a dotaciones van destinados a dependencias del Ministerio del Interior e Instituciones Penitenciarias, en lugar de los centros de mayores, cultural y equipamiento universitario que hemos reclamado los vecinos desde hace más de 15 años

- 3 No contempla la creación de un centro por la paz y la memoria de las víctimas de la represión franquista, que deberá instalarse en el antiguo hospital penitenciario, hoy ocupado por el Centro de Internamiento de Extranjeros (CIE) en condiciones lamentables.

Por todo ello os animamos a firmar el escrito de alegaciones que se han preparado entre las asociaciones de la zona para que todo el terreno sea para equipamientos sociales.

Memorial en recuerdo de los presos.-

El domingo 26 de abril se instaló en la valla de la antigua cárcel un extenso mural con más de 500 nombres de personas que estuvieron encarceladas allí por defender sus ideas, en un acto emotivo. Unos días después estuvo firmando en el memorial el poeta y también ex-presos político Marcos Ana, que días antes había presentado su libro "Decidme cómo es un árbol" en el barrio.



"TRAELO y te lo IMPRIMIMOS"

Practicamente desde cualquier soporte y en cualquier sitio



Laboratorio Fotográfico
Digital y Analógico

Fotocopia e Impresión
láser color y B/N

iDiMAGEN

Estudio Fotográfico Digital

Regalos personalizados
con tus fotos e imágenes
www.regalospersonales.com

¡¡ NO PIERDAS TUS RECUERDOS !!



El dinero de los equipamientos del 'Plan E'

El Fondo Estatal de Inversión Local ya está de obras por las calles de Madrid. Aunque muchas asociaciones vecinales de Madrid propusimos que el presupuesto destinado a la capital (unos 554 millones de euros) se dedicase a reequilibrar distritos, corrigiendo diferencias dotacionales entre la periferia y el centro, no se hizo caso de estas propuestas y el reparto ha favorecido a los distritos centrales.

Además, muchas de las inversiones no cumplen los requisitos impuestos desde el gobierno central, como todas las vinculadas a la M-30 o el eje Prado-Recoletos. Ruiz-Gallardón está aprovechando estos fondos para ejecutar proyectos incluidos en su programa electoral, cuando esas obras debía financiarlas con los presupuestos ordinarios, mientras que la inyección económica del Estado debería dedicarse a proyectos extraordinarios.

El caso es que tres de esos proyectos se están desarrollando en nuestro barrio, concretamente en el PAU. En el tintero se quedaron las necesidades del casco histórico, que arrastra la necesidad de una rehabilitación integral o, al menos, el reasfaltado de muchas calles. De hecho, aunque una de las partidas económicas del Fondo Estatal está dedicada a renovar el asfaltado de más de cien calles, ninguna es de nuestro barrio.

Proyectos en ejecución:

- Rehabilitación de las pistas deportivas de C/Lonja de la Seda. Presupuesto: 232.000,00 €.

Son dos pistas, una de fútbol sala y otra de baloncesto, que se encontraban en un estado no sólo pésimo sino también peligroso, tal y como denunciábamos en su día desde esta Asociación.

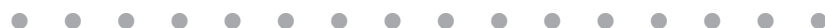
- Instalación deportiva al aire libre de Piqueñas (Pinar de San José). Presupuesto: 580.000,00 €. Esta parcela estaba, hasta ahora, abandonada.

- Escuela Infantil en la calle Patrimonio de la Humanidad. Presupuesto: 3.480.915,00 €. Esta instalación era especialmente necesaria. Pero nos preocupa que, mientras se construye esta segunda escuela infantil de titularidad municipal, la primera que fue construida (calle Óbolo) lleve meses cerrada y abandonada. Además, reclamamos que esta inversión pública tenga también una gestión pública.

Diferencias presupuestarias

En las fotografías de las tres obras hemos destacado el presupuesto anunciado en sus carteles. Por su parte, en el texto de este artículo hemos indicado las cifras que aparecen en los presupuestos oficiales del Ayuntamiento de Madrid. ¿Notáis las diferencias? La suma de las tres obras, según los presupuestos municipales, es de 4.292.915,00 €. Sin embargo, las cifras que aparecen en los carteles sólo suman 3.585.413,53 €. La diferencia es, por tanto, de 707.501,47 €.

La pregunta es obvia: ¿dónde han ido a parar esos 700.000 euros de diferencia?



ÁREA ÚNICA: IMPOSICIÓN EN LA ATENCIÓN PRIMARIA DE SALUD EN LA COMUNIDAD DE MADRID.

Como es conocido, el proyecto de Área Única del Gobierno de Esperanza Aguirre y del Consejero de Sanidad Güemes, ha conseguido aunar en su contra la opinión de casi todas las organizaciones ciudadanas, sindicales y profesionales de la CAM por su carácter privatizador y demolidor de la Sanidad Pública madrileña, su intención de cambiar la atención a las necesidades de salud por el negocio sanitario y la mercantilización de la salud de la población es un hecho. La Consejería de Sanidad, está tomando ya como lo demuestran las decisiones que día a día se están aplicando en las Áreas de AP sobre las que ha comenzado un proceso de desmantelamiento, al margen de la legalidad vigente.

Ejemplos que se están produciendo:

En Marzo del 2009, se produjo la fusión de las direcciones del Área 4 y 5 y se espera que próximamente se haga en las Áreas 1 y 2. De esta manera se constituyen dos grandes áreas que serán parte de las nuevas áreas "funcionales" de la Consejería y que supone la destrucción de la organización actual.

Los contratos programas con los profesionales de los equipos de AP ya no se realizan con las gerencias correspondientes sino que se están comunicando, sin discutirlo previamente, pasando directamente desde la Dirección General de AP, convirtiendo a las

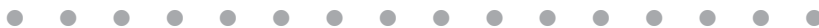
todavía operantes gerencias de primaria en meras comparsas en sus propios territorios,

El concepto de equipo de AP ha desaparecido del organigrama de la actual Consejería de Sanidad, se ha sustituido por el Centro de Salud, agrupando por imposición a varios equipos que desde hace muchos años venían funcionando con equipamientos y poblaciones específicas, adaptados a ella.

No se van a construir los prometidos nuevos 55 Centros de Salud en esta legislatura (4 de ellos en nuestro Distrito. Pau, Abrantes, Comillas y Pso. Quince de Mayo) incumpliendo sus promesas electorales y dejando a un millón de habitantes de la CAM dentro de los centros actuales, masificando aun más lo existentes.

Ya no hay presupuesto (dinero) corriente para las necesidades de los Centros y no existe previsión para ello, no se ha elaborado un plan de necesidades por centro, todo ello a pesar de las declaraciones del Consejero Güemes sobre la implantación del Área Única.

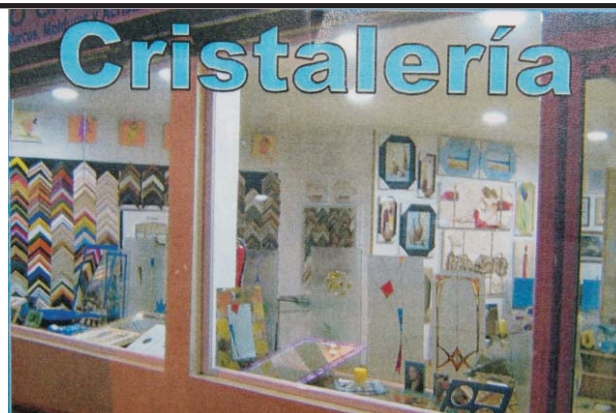
El proceso de privatización es profundo, rápido y extenso y todo ello se lo debemos a Esperanza Aguirre, Presidenta de la Comunidad de Madrid, que como todos sabemos, tiene transferidas las competencias de la Sanidad Pública.



**Calle Alzina 1
(esquina Gómez de
Arteche)**

**Junto al PAU y frente
al colegio Amorós**

**Carabanchel Alto
28044 MADRID**



**Tfno/Fax
91 508 26 89**

**e-mail:
duocristal@gmail.com**

DUO CRISTAL



Arbolada en el Parque Manolito Gafotas: ¡ya van siete!

El domingo 29 de marzo volvimos a plantar árboles en el Parque Manolito Gafotas. Por séptimo año consecutivo, pues las arboladas comenzaron en 2003, cuando aún no se habían terminado de construir las viviendas. Hoy el barrio está muy cambiado, y el parque, pese a la pasividad administrativa, también ha cambiado, porque muchos de los árboles de las primeras arboladas han arraigado con fuerza y van adquiriendo porte poco a poco.

La Séptima Arbolada coincidió con un anuncio que el Ayuntamiento de Madrid hizo unos días antes, en el que informaba de que iba a repoblar numerosas zonas verdes alrededor de toda la M-40... numerosas zonas entre las que no se incluía el Parque de Manolito. El abandono municipal, la no recepción del parque y la amenaza de la ampliación de la M-40 no sólo no nos quitan las ganas sino que hacen que se mantenga aún más viva esta iniciativa popular por crear ese parque que las administraciones nos niegan.

Volvimos a estar acompañados por los amigos de TREPA (Trabajadores Especializados en Poda

y Arboricultura) que aportan tanto la experiencia y conocimiento en la plantación como la animación y la diversión para los más pequeños con el Romance del Árbol y algunos juegos.

Con todos estos ingredientes, y pese a la amenaza de la lluvia –que no nos falta casi ningún año- y el viento racheado, la Arbolada fue tan animada como siempre. Numerosos grupos familiares se repartieron a lo largo de casi un kilómetro de parque para plantar más de cincuenta árboles: arces, moreras de papel, pinos, ciruelos y alguna otra variedad arborícola.

Tras el esfuerzo de cavar el hoyo –que cuesta bastante, el terreno está duro- vienen muy bien la sangría y los refrescos, que repartimos como siempre. Luego un poco de información acerca del barrio bajo el toldo, conversaciones entre vecinos y... ¡hasta el año que viene! Hasta entonces, estaremos alerta por si a Fomento le da por presentar mientras tanto el proyecto definitivo de ampliación de la M-40, ¿quizás en pleno verano aprovechando las vacaciones?





MERCA BARRIO

**MIERCOLES DIA DEL CLIENTE
7 % DESCUENTO**

**LOS PROFESIONALES
DEL BARRIO**



**MARTES, TE REGALAMOS
EL PAN**

**MERCA BARRIO PLAZA EMPERATRIZ nº 9
TLF.915087000**